



Asociación de Padres, Madres y Protectores de Personas con Discapacidad en Almería

Abre sus puertas el nuevo centro para personas con discapacidad intelectual en Huércal de Almería

La Residencia para Personas con Discapacidad Intelectual y Graves y Continuados Problemas de Conducta de Huércal de Almería, de titularidad de la Junta de Andalucía, cuya gestión ha sido adjudicada mediante convenio a la asociación ASPAPROS, abre sus puertas oficialmente de mano de la Consejera de Igualdad y Bienestar Social Micaela Navarro.

Sigue en la pág. 2



Micaela Navarro descubre la placa conmemorativa junto a Cristóbal García Marín

ASPAPROS primer reconocimiento de Cumplimiento en Calidad de la provincia Almería.

Sigue en la pág. 2



Potenciación del C.E.E. de ASPAPROS.

Sigue en la pág. 2

Nueva web de ASPAPROS
www.aspapros.org

Sigue en la pág. 2

Carta del presidente

Constituye un especial motivo de orgullo e ilusión presentar el primer número del InfoASPAPROS.

Nace este boletín informativo con una doble intención: por un lado, trasladar a la sociedad el conocimiento de nuestra organización, sus valores, servicios que ofrece, proyectos de futuro o personas que la integran, y por otro, recibir de ésta las aportaciones, críticas o sugerencias que enriquezcan cada una de las acciones y proyectos que se diseñen para mejorar la calidad de vida de las personas con discapacidad intelectual y sus familias.

No ha sido fácil arrancar la edición del InfoASPAPROS, ya que no se trata de una publicación aislada, sino que, al contrario, su vocación es la de mantener una periodicidad cuatrimestral.

Ello supone un esfuerzo personal y económico muy importante que estamos dispuestos a afrontar con la dedicación de nuestros profesionales, personas con discapacidad, sus familias, asociados en general y colaboradores, quienes, atendiendo al contexto económico en que nos encontramos, merecen un reconocimiento especial.

Una asociación sin ánimo de lucro, declarada de utilidad pública desde el año 1982, no puede vivir de espaldas a la sociedad en la que tiene que cumplir su misión y de la que obtiene los apoyos necesarios para desarrollarla; somos parte de ella y tenemos la obligación y la necesidad de compartir con nuestro entorno la labor que realizamos. Acabamos de estrenar una página web que tiene idéntica filosofía que esta publicación, constituir un medio de intercambio de experiencias, vivencias, actividades y propuestas entre ASPAPROS y la sociedad en general.

Necesitamos su colaboración, que nos conozcan, saber que saben quienes somos, lo que hacemos y, si lo consideran conveniente, necesitamos su asesoramiento, consejos y crítica constructiva que nos ayude en nuestra tarea diaria. Si lo hacen, estarán contribuyendo a mejorar la calidad de vida de las personas con discapacidad intelectual y de sus familias. Muchas gracias por su participación.

CRISTÓBAL GARCÍA MARÍN
Presidente de ASPAPROS



Agradecimientos a colaboradores



Excmo. Ayuntamiento de Viator





Nuevo centro residencial para personas con discapacidad intelectual en Huércal de Almería.

El pasado mes de Abril **ASPAPROS** abre las puertas de la nueva residencia para Personas con Discapacidad Intelectual y Graves y Continuados Problemas de Conducta en Huércal de Almería.

Es de gran interés social la apertura del centro que presta un servicio especializado y cercano. La nueva residencia es el segundo centro de estas características que se encuentra en la provincia.

El centro cuenta con 20 plazas, que se distribuyen en grupos de 5 personas. El centro se compone de dos edificios, uno destinado a zona de administración, talleres, salas comunes y salas de tratamiento individualizado y el otro edificio se compone de cuatro módulos tipo viviendas. Cada módulo cuenta con cuatro dormitorios, dos baños y salón-comedor-cocina.

Se cuenta con atención psicológica, atención sanitaria, personal de atención directa además de terapia ocupacional y ocio.

En estos momentos el centro cuenta con 15 de las 20 plaza ocupadas y con el 98% del total del personal contratado.

Desde **ASPAPROS** queremos destacar la idea de que

las personas que viven en este centro lo sientan como su casa, que desarrollen habilidades de la vida diaria y mayor autonomía personal.

Trabajamos diariamente por la integración en la comunidad y por la autodeterminación. En definitiva trabajamos para mejorar su calidad de vida y la de sus familias.



Ana Crespo, Directora del Centro, muestra las instalaciones a la comitiva.

ASPAPROS primer reconocimiento de Cumplimiento en Calidad de la provincia.

ASPAPROS ha sido la primera entidad de Almería que ha recibido el reconocimiento de Cumplimiento en Calidad de la Dirección General de Personas con Discapacidad (D.G.P.D.) de la Junta de Andalucía para los centros que posee en Viator: Residencia de Adultos, Centro Ocupacional y Unidad de Estancias Diurnas.

Tras completar el proceso de evaluación externa establecido en la Orden de 5 de julio de 2007, el Comité de Evaluación Externa ha decidido otorgar a estos centros el reconocimiento de Cumplimiento en Calidad, ya que han logrado obtener una alta puntuación y un adecuado nivel de cumplimiento de los estándares propuestos en el Modelo de la D.G.P.D.

El certificado de Cumplimiento en Calidad, que se solicita voluntariamente, tiene una validez de tres años y su objetivo es mejorar la atención a las personas con discapacidad, garantizando el respeto de sus derechos y el de sus familiares, así como el de las personas que trabajan en este sector.

Los evaluadores de la D.G.P.D. evaluarán, a comienzos del próximo año, los centros que gestiona **ASPAPROS** en la localidad de Huércal de Almería.

Nueva www.aspapros.org

La **ASPAPROS** ha puesto en marcha una nueva página web más dinámica y atractiva. En este proyecto, **ASPAPROS** ha contado con la colaboración de la empresa Almeriense **RUANO** Informática S.L., empresa de alcance provincial que goza de prestigio como proveedora de servicios T.I.C.

El diseño elegido para la página web emplea los colores corporativos que se utilizan en su logotipo. Para el fondo se ha empleado el blanco. La información ha sido distribuida de forma que se facilite el acceso.

La nueva imagen en internet de la página web está estructurada en varias secciones: Inicio, Asociación, Asociacionismo, Servicios, Calidad, Agradecimientos y Empleo. También, cuenta con un apartado dedicado a Noticias y Agenda de la asociación. Por otro lado, facilita el contacto entre **ASPAPROS** y los grupos de interés de la asociación mediante nuevas y más ágiles vías de comunicación.

Se han creado apartados que permiten: asociarse a **ASPAPROS**; ofrecerse para perfiles profesionales demandados, interesarse por productos del Centro Ocupacional y Centro Especial de Empleo o generar quejas, sugerencias y oportunidades de mejora.

Esta página web no cuenta con la colaboración de ninguna entidad aunque algunas ya han mostrado su interés en asociar su imagen corporativa a nuestra web y colaborar con nosotros.

Potenciación del C.E.E. de **ASPAPROS**



El personal del C.E.E. en el invernadero de plantas ornamentales.

El Centro Especial de Empleo (C.E.E.) de **ASPAPROS** en su sección de jardinería, se dedica principalmente al cultivo de las plantas ornamentales, montaje de conjuntos de riego y servicios de jardinería. Genera seis puestos de trabajo estables para personas con discapacidad intelectual. Todos ellos profesionales con sobrada capacitación y experiencia. Al igual que a otros sectores, la crisis

económica nos afecta, propiciando la caída en la venta de planta ornamental. Ante este panorama **ASPAPROS** adapta su estrategia, potenciando el C.E.E. Innovamos desarrollando nuevos productos, abrimos nuevos caminos de comercialización y aumentamos la capacidad productiva manteniendo la producción de la planta ornamental.

En colaboración con Viveros Los Grillos desarrollamos un nuevo proyecto que consiste

en elaborar una planta de olivos trenzados a partir de 3 olivos de nebulización, con un fin ornamental. Este es un proyecto innovador que esperamos que tenga acogida satisfactoria en los mercados.

Paralelamente se inicia una plantación extensiva de Aloe Vera del genero *Barbaryensis* para la producción de hoja siguiendo métodos de producción ecológicos que incrementan el valor añadido sin coste medioambiental y con el mínimo riesgo para nuestros trabajadores y clientes.

El Excelentísimo Ayuntamiento de Viator, y en especial su alcalde Don Cristóbal Urrutia, comprometido con la integración laboral de las personas con discapacidad intelectual, ha cedido a **ASPAPROS** un terreno de 1 ha. aproximadamente, junto a las instalaciones de **ASPAPROS** en Viator, para que ampliemos la capacidad productiva de Aloe Vera u otras plantaciones de exterior y que en un futuro integremos laboralmente a más personas con discapacidad intelectual.



El Doctor Vicente Martín nos habla sobre la Gripe A

IA. ¿Qué es la gripe A o H1N1?

V.M. Es un padecimiento gripal cuyos síntomas son muy similares a los de la gripe estacional o normal: fiebre alta, dolor de cabeza, dolores osteomusculares, malestar general y síntomas respiratorios o digestivos. Probablemente más respiratorios, ya que una de las complicaciones de mayor riesgo es la neumonía viral.

De todas formas, NO es más grave que la gripe normal. Se le ha denominado gripe A por lo novedoso de su carga genética; siendo producida por el virus H1N1.

IA. ¿Cómo se puede detectar?

V.M. Clínicamente como un cuadro gripal normal. En casos necesarios se confirmará en el laboratorio con un estudio de frotis nasal y/o orofaríngeo.

IA. ¿Cómo actuar inicialmente?

V.M. Como en cualquier cuadro gripal. Es decir, medidas generales, antitérmicos, analgésicos y/o antivirales.

IA. ¿Cómo se contagia?

V.M. Por el aire, al hablar, con la saliva, al estornudar, secreciones nasales y/o a través de objetos contaminados.

IA. ¿Cuáles son los grupos de riesgo? ¿Las personas con discapacidad intelectual (D.I.)

son un grupo de riesgo?

V.M. Enfermos crónicos sobre todo con enfermedades pulmonares, renales, cardíacas, hepáticas. Enfermos inmunodeprimidos, diabéticos, embarazadas y posiblemente, colectivos o grupos cerrados.

Las personas con discapacidad intelectual, como tal, NO es un grupo de riesgo.

IA. ¿Cuáles son las medidas preventivas que se deben adoptar?



Imagen del Virus H1N1 a través de microscopio electrónico.

V.M. Las basadas en la higiene personal y cuidados generales: lavarse las manos con jabón o alcohol varias veces al día, taparse la boca y nariz al estornudar, usar pañuelos de papel desechable.

También, quedarse en casa si se sospecha que se tiene la gripe y no compartir objetos con el resto de los familiares, guardando cierta distancia con ellos.

IA. ¿Cuál es su tratamiento?

V.M. Medidas generales: Analgésicos, antitérmicos, abundante ingesta de líquidos, evitar alcohol y tabaco, descansar y, en su caso, antigripales. El primer tratamiento siempre es el domiciliario.

IA. ¿Existe alguna medida especial a adoptar en personas con D.I.?

V.M. Las mismas que para el resto de colectivos.

IA. ¿La población de personas con D.I. sufren una mayor incidencia de la enfermedad?

V.M. No, en condiciones normales. Sí, en función de la patología asociada.

IA. ¿Existen algunas medidas especiales de prevención específica para personas con discapacidad intelectual?

V.M. No.

Entrevista a Francisco González



IA. ¿Cómo supo de la existencia de ASPAPROS?

F.G. A través de la trabajadora social del Colegio de Educación Especial Princesa Sofía donde estaba escolarizada mi hija Esther antes de incorporarse a ASPAPROS.

IA. ¿Desde cuando Esther es cliente de ASPAPROS?

F.G. Desde el noviembre de 2005.

IA. ¿Es conocedor de la programación que se lleva a cabo con su hija?

F.G. Si estoy enterado del seguimiento de mi hija, aunque creo que debería tener un poco de más información por parte del centro.

IA. ¿Está informado de todo lo concerniente a su hija?

F.G. Si creo que existe comunicación por parte del centro a nivel de temas personales.

IA. Ha notado alguna mejora en alguna de las áreas en las que se trabaja con su hija?

F.G. Si bastante. Se nota la evolución en las áreas que potencian en el centro. Y a su vez nosotros también las potenciamos en casa.

IA. ¿Está satisfecho con el trato dado a los familiares y a los usuarios?

F.G. Si es bastante bueno.

IA. ¿Recomendaría nuestros servicios a familiares de otras personas con discapacidad?

Si, y de hecho ya lo he recomendado.

Entrevista a Dolores Salmerón García



IA. ¿Desde cuando estás en la Residencia de Adultos de ASPAPROS?

D.S. Desde que se abrió en el 2002 vivo en la R.A. Al principio estaba en el taller de jardinería, me gustaba armar macetas y cuidar las plantas. Pero me cansaba mucho, el sol, el trabajo al aire libre. Entonces me pasé al taller de cerámica estoy mas tranquila, hago cacharricos, losas, espejos,...

IA. ¿Tienes amigos en la residencia?

D.S. Si, Teresa, Coté y mi novio Gaby.

IA. ¿Que hacéis el tiempo que no estáis en el taller?

Salimos con Verónica (Monitora de Ocio), tomamos café, cerveza (sin alcohol), vamos a comprar al centro comercial, a pasear por el paseo marítimo que me hace bien para las piernas,...

IA. Participas en el grupo de Mayores, ¿que hacéis exactamente?

D.S. Nos juntamos los mayores, hablamos de cosas que nos gustan a los mayores: de la comida, de la salud y de la familia. Vemos fotos y nos acordamos de compañeros que ya no están.

IA. ¿Te gusta estar en el centro?

D.S. Me gusta estar en el centro, me gusta todo lo que hacemos. También que vengan a verme mis hermanos Nicolás, Rosi y mi cuñada Paqui.

Entrevista a Verónica Idáñez Martínez



IA. ¿Cuánto tiempo llevas trabajando en ASPAPROS?

V.I. Casi dos años, en marzo del 2007 comencé en ASPAPROS.

IA. ¿Cómo nos conociste?

V.I. A través de una cuidadora del centro, y seguidamente, mediante mi madre que comenzó a trabajar en este.

IA. ¿Qué te llevó a trabajar con nosotros?

V.I. Tenía una idea básica de lo que era trabajar con personas con discapacidad y me atraía ese mundo. Mandé mi curriculum y me llamaron para hacer unas sustituciones en otro sector. Durante este tiempo me preparé el curso de Monitora de Ocio y Tiempo Libre, porque me encantaba estar trabajando cerca de personas con discapacidad, ya que me reconfortaba grandemente.

IA. ¿Qué puesto desempeñas en ASPAPROS?

V.I. Soy monitora de Ocio y Tiempo libre.

IA. ¿Qué te aporta a nivel personal?

V.I. Estar en esta asociación me ha enseñado valores que muchas veces olvidamos, tales como la solidaridad, la fuerza, la lucha diaria, la paciencia y el afecto. En ASPAPROS pude ver más allá y con amplitud, te das cuenta que las personas con discapacidad tienen todos estos valores y son ellos los que nos lo enseñan y no al revés.



Asociacionismo

Gracias al apoyo de sus socios, **ASPAPROS** avanza en la sensibilización y concienciación social acerca de las personas con discapacidad intelectual, contando cada día con más personas comprometidas con la visión y misión que se constituyen como socios. En **ASPAPROS** creemos que la fuerza para avanzar y salvaguardar los derechos de las personas con discapacidad intelectual es directamente proporcional a la suma de las personas asociadas.

Si quieres apoyar a las personas con discapacidad intelectual asímate a **ASPAPROS**, puedes hacerlo a través de nuestra web www.aspapros.org o poniéndote en contacto mediante el correo electrónico administracion@aspapros.org o llamando al 950293833.

Agenda de actividades

- 24-11-09. Senderismo: Los Escullos-San José.
- 3-12-09. Día de la discapacidad.
- 3-12-09. Fiesta del deporte.
- 3-12-09. Actividad de acercamiento y difusión de la Asociación a los ciudadanos del Municipio de Viator.
- 17 y 18-12-09 Teatro y villancicos
- 17 y 18-12-09 Reunión semestral con familiares de clientes.
- 18-12-09 Cena de Navidad en El Molino de los Díaz.
- 12-09 Entrega de regalos a residentes Papá Noel.
- 12-09 Entrega de regalos a residentes por parte del Moto Club Almería.
- 5-01-10 Entrega de regalos a residentes por parte de la Asociación de Voluntarios de la CAIXA.
- 24-02-10 Festejos de Carnaval.

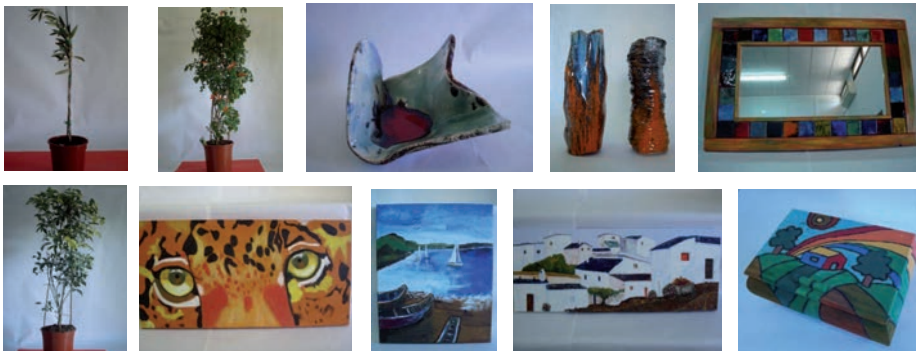


Teatro de Navidad 2008. La Taberna de Elias.

Productos ASPAPROS

En esta sección les mostramos algunos los productos del Centro Especial de Empleo y Centro Ocupacional de **ASPAPROS**.

Colabore con la integración laboral de las personas con discapacidad intelectual adquiriendo nuestros productos. Puede conseguirlos en la tienda de **ASPAPROS** en Avenida Federico García Lorca, s/n, Rambla de Almería junto al Anfiteatro. También a través del correo electrónico administracion@aspapros.org.



ASPAPROS 8009 DEPÓSITO LEGAL: AL 1055-2009
Andrés M. Repullo Casos

Asociación de Padres, Madres y Protectores de Personas con Discapacidad Intelectual de Almería (ASPAPROS).

Declarada de Utilidad Pública por el Consejo de Ministros el día 2 de abril de 1982.

Sede Social: Parque del Generalife, 21.º-B 04006 Almería.

Sede Administrativa: Bahía Alta, s/n. Paraje de la Juaida 04240 Viator.

Teléfono y Fax: 950293833- 950293834

www.aspapros.org e-mail: administracion@aspapros.org

CIF: G04013926

Correo electrónico: administracion@aspapros.org Página web: www.aspapros.org

Registro de Entidades de Servicios Sociales de la Delegación Provincial para la Igualdad y Bienestar Social de la Junta de Andalucía con el nº 10.
Registro de Asociaciones de la Delegación Provincial de Justicia y Administración Pública con el número 131 de la Sección Primera.
26/04/1976

Servicios ASPAPROS

Parque del Generalife, 21.1º-B 04006 Almería.

Tfno.: 950223031

Atención Temprana (C.A.I.T. ASPAPROS).

Clientes: Niños de 0 a 6 años con discapacidad intelectual o con riesgo de tenerla. En la actualidad se le presta servicio a 38 niños.

Servicios: Psicóloga, Logopeda y Fisioterapeuta.

Programa de Apoyo a Familias.

Clientes: Familiares de personas con discapacidad intelectual.
Servicios: Programa "Padre a Padre" (asesoramiento y apoyo emocional que un grupo de padres con hijos con discapacidad intelectual, brinda a familias que acaban de recibir el diagnóstico de su hijo), Apoyo psicológico, Información y Asesoramiento.

Programa de Transición a la Vida Adulta

Clientes: Adolescentes y jóvenes con discapacidad intelectual.
Servicios: Desarrollar las habilidades adaptativas a través de Actividades grupales de integración en la comunidad y Ocio.

Bahía Alta, S/N. Paraje La Juaida 04240 Viator.

Tfno.: 950293833

Residencia de Adultos ASPAPROS.

Clientes: Personas con discapacidad intelectual mayores de 18 años con necesidades de apoyo moderado que por distintas razones no permanecen en el entorno familiar. Hogar para 46 personas.

Servicios: Acogida clientes, Transporte, Atención sanitaria, Alimentación, Habilidades de la vida diaria, Apoyo a las familias, Integración comunitaria, Autodeterminación, Ocio, Equipamiento de clientes y Rehabilitación funcional.

Centro Ocupacional ASPAPROS.

Clientes: Ofrece formación para el empleo a 75 personas con discapacidad intelectual y necesidades de apoyo moderado.

Servicios: Transporte, Atención sanitaria, Alimentación, Acogida clientes, Habilidades de la vida diaria, Apoyo a las familias, Integración comunitaria, Formación ocupacional (Alfabetización, Cerámica, Pintura y Jardinería) y Autodeterminación.

Unidad de Estancias Diurnas ASPAPROS

Clientes: Personas con discapacidad intelectual con necesidades de apoyo extenso y generalizado.

Servicios: Transporte, Atención sanitaria, Alimentación, Acogida clientes, Habilidades de la vida diaria, Apoyo a las familias, Integración comunitaria y Rehabilitación funcional.

Centro Especial de Empleo ASPAPROS.

Cuenta con 9 trabajadores con Discapacidad Intelectual y necesidades de apoyos leves e intermitentes.

Actividades: Producción y comercialización de plantas ornamentales. Dispone de una tienda junto al anfiteatro de la Rambla Federico García Lorca de la capital, en la que se pueden adquirir tanto plantas como artículos relacionados con la jardinería. El personal realiza, además trabajos de mantenimiento de jardines públicos y privados, se prestan servicios sociales por parte de personal con discapacidad a clientes en los centros residenciales de la entidad

Camino de la Gloria nº 19; Urbanización Los Pinos 04230 Huércal de Almería.

Tfno.: 950301615

Residencia para Personas con Necesidad de Apoyo Extenso y Generalizado de Huércal de Almería.

Clientes: Personas con discapacidad intelectual con necesidades de apoyo extenso y generalizado. Hogar para 30 personas.

Servicios: Transporte, Atención sanitaria, Alimentación, Habilidades de la vida diaria, Apoyo a las familias, Integración comunitaria, Ocio, Equipamiento de clientes y Rehabilitación funcional.

Residencia para personas con discapacidad intelectual y graves y continuados problemas de conducta de Huércal de Almería.

Clientes: 20 personas adultas que presentan graves y continuados problemas de conducta.

Servicios: Transporte, Atención sanitaria, Alimentación, Acogida clientes, Habilidades de la vida diaria, Apoyo a las familias, Integración comunitaria, Habilidades de autocuidado, Autodeterminación, Ocio, Atención psicológica, Terapia Ocupacional y Equipamiento de clientes.

Unidades de Estancias Diurnas de Huércal de Almería.

Clientes: Personas con discapacidad intelectual con necesidades de apoyo extenso y generalizado.

Servicios: Transporte, Atención sanitaria, Alimentación, Acogida clientes, Habilidades de la vida diaria, Apoyo a las familias, Integración comunitaria y Rehabilitación funcional.